

ふれあい

(題字 室原亥十二)

新年明けまして おめでとうございます
本年もよろしく申し上げます

生態不明な生物—それは人間だ—

人（人類）ほど生態不明な生物はないのではないかとおもいます。

わざわざブラジルの熱帯雨林や、マダガスカルの中まで探しに行かなくてもよいのではないのでしょうか。

日常生活の隣人の中にもたまたまはいませんが最近の世間を騒がせる事件、国家間の争い又宗教対立の凄惨を極めた戦いを見ても紀元前ギリシャ以来の哲人や思想家、オリエント文明の歴史も解明に営々と努力を続けているが、人類の生態の解明は不可能ではないのでしょうか。

人類という生物は何処へ辿り着くのでしょうか。



理事長 室原 亥十二

室原内科・小児科

〒862-0949 熊本市国府 1-11-9
Tel 096-364-3080 Fax 096-366-4668

菊南病院

〒861-5517 熊本市鶴羽田 3丁目1番 53号
Tel 096-344-1711 Fax 096-344-1726

利用者に「健康」・「希望」・「やすらぎ」を、
その家族に「安心」を提供することにより社会に寄与し、
職員は「生きがい」と「誇り」を持ちます。

ホームページ <http://www.kikunan-hospital.com/>

医療法人室原会

水前寺高齢者複合施設

〒862-0949 熊本市国府 1丁目 3-15
Tel 096-364-1210 Fax 096-364-1221

出田りあさん マリンバコンサート

11月24日院内ホールでマリンバ奏者の出田りあさんによるコンサートが行われた。

出田りあさんはプロのマリンバ奏者で、映画「のだめカンタービレ」でも話題になったノリの最高峰の音楽大学を主席で卒業され、初回マリンバコンクールで1位を、その他コンクールでも数々の賞を受賞している。

今回、知人である「りあさん」から病院でボランティアの演奏会をしたいという申し出を受けたので、院内の季節行事であるクリスマス会で「入院患者さん」へ楽しんでもらおうという事になった。しかも当日、活き活き健康教室参加者・デイケア利用者・ご近所の方なども含めると、100名を越す参加者が会場につめかけた。

演奏は「里の秋」「五木の子守唄」「きよこの夜」など日本の曲をはじめ、ヨーロッパの曲が織り交ざり、各国の言葉でその国にまつわる曲のお話などもして頂いた。その音と言葉で遠い異国の空気を作り出し、会場の雰囲気ごと皆を音楽の世界へ連れて行ってくれた。心も体も流れるような、また激しい「りあさん」の演奏は、言葉ではいい表せない感動を私たちに与えてくれた。

演奏が終わり患者さんたちは何とも言えない幸せに満ち溢れた表情でお部屋へ戻りながら、私にまで感謝の言葉をかけてくれた。「ありがとう、ありがとう」と。また、涙している方もおられた。数日経っても、参加された患者さんから「本当に良かった」「素晴らしかった」「マリンバを始めて見た。すごかったね」と感嘆の声を聞いた。

と感嘆の声を聞いた。

今回この演奏会で感じた事は、「音楽の力」は本当にすごいんだな、という事。また、この演奏会を無事に終わらせるまでの各部署スタッフの手際の良さなど別の発見もあり、全く違った意味での驚きもあった。関わって下さったスタッフの方全員と、感動を運んでくれた「りあさん」へ心よりの感謝をお伝えしたい。

2010/12/27 薬剤部部長 白倉久美子



出田りあ：平成音楽大学長の長女。
ご主人はベルリンフィルハーモニーコンサートマスターである櫻本大伸さん。

新幹線熊本駅

発車音に期待

近江 玲子(79)

無職(熊本市)



九州新幹線鹿児島ルート全線開業まで、あと137日になった。沿線各県の観光誘致PR戦略の熱気を8日付新聞で知る。「かこしま直線」のキャッチフレーズに押されては熊本の面目がななく、ふがいない気持ちになるのは私だけではないと思う。私は開業前の熊本駅発車音をこの耳で聴いて感激した。

6日のNHKラジオ「鉄道の魅力は何ですか」の番組に向谷実氏が出演、九州新幹線ルート駅の発車音の作曲担当者であると紹介されていた。既に開業している鹿児島中央駅に氏の発車音が流れている。熊本駅の発車音を作曲するのに「おてもやん」を入れて、との関係者の希望があった。速いが売りの新幹線に「おてもやん」の曲想をどう盛り込むか思案したと笑っていた。そしてテンポを変え、楽しくて刺激を求めめることに着想してアーティストとして作曲したのだと熱く語っていた。

私は開業すぐには乗車の予定はないので、ホームに向いて聞こうと今から心がはやる。東京都内の高田馬場駅の発車音は鉄腕アトムであり、蒲田駅では蒲田行進曲であるように、熊本駅発車音が利用者の心に響き、記憶されればいいな、と私は思った。

(熊日読者のひろば掲載)

ツクイスタッフ 主催 転職・復職相談フェア を開催しました。



日時 **11/14 (日)**

10時～11時30分 (予定)

対象者 **看護師・准看護師**の資格をお持ちの方

「ブランクがあって中々復職するのは難しいな～」
そんな方もご安心ください！ツクイスタッフではブランクがある方も
安心して就職ができるように今回の相談会を開催いたしました。
ご希望の方はお気軽にご来場ください！！

プログラム

- 復職経験者体験談講話
- 病院内見学
(最近の医療とは？と気軽に見学実施致します)
- Q&A
- 相談会

H22年11月14日(日)10時から、5階多目的ホールにおいて、転職・復職相談フェア(ツクイスタッフ主催)があり、14名の相談者が来院されました。

プログラムに沿って、復職経験者体験談講話においては、15年以上のブランクがあった看護師が「自分が習うという姿勢、スタッフの指導力(気持ち)、管理者の受入れてくれる心の3点が重要」という話から始まり、相談者の気持ちをグッとひきつけました。

病院内見学においては病棟師長自ら案内役を申し出てくれました。Q&Aに対しては、私(大森)が看護部の「お互い様の精神」を熱く語らせていただきました。たくさんの方が、関心を抱いていただければと願います。

看護部長 大森 千賀子

ホームヘルパー2級養成研修を開講

菊南病院では11月6日より「ホームヘルパー2級養成研修」を開講しています。この講座は平成22年11月に県の認可を得て、講義・演習・実習の計130時間、全研修内容を当院の病院スタッフが行う資格取得研修で、菊南病院にとっては初めての試みです。

先日の演習では障害者用トイレを車イスで利用する場合を想定して、受講生が2人1組となってお互いを介助し合い、その後は車イスのまま院外を散歩するなど、介助する側とされる側の両方を体験しました。実際に行ってみると、介助の手順と注意点の多さ、作業しながらも同時に患者様への気遣いを忘れないことなど、受講生たちは介護職の大変さを実感しながらも真剣に取り組んでいました。

1月からの実習を終えると全研修が修了となり、菊南病院で養成したヘルパーが誕生する予定です。



委員会紹介

サービス向上委員会



患者様のより良い入院生活をサポートする為に、古庄副院長・看護部長を中心に病棟・外来・事務・栄養・リハビリなど各部署からメンバーが集まり活動しています。

委員会の活動内容としては、

＊「利用者の満足度調査」①入院生活を振り返り退院時に匿名にて意見箱へ提出していただきます。②外来待ち時間調査結果においては、混雑する時間帯を掲示したり、待機順番をお知らせしています。③リハビリに関するアンケートなど年間を通して満足度調査を行います。

「各部署間の情報伝達が不足している、挨拶、笑顔が少ない」など貴重な御意見をいただいています。

＊接遇、医療安全等をテーマに標語作り、職員に啓蒙

春（おはようございます！笑顔のあいさつ一日の元氣）

夏（見た目が大事！好感度アップは身だしなみから）

秋（優しさをひとつまみ・忙しい時こそ心のゆとりを）

冬（心あるあなたの一言が、リスクを減らします）等です。

＊患者様誕生会のサポート

毎月第3水曜日に、当院2階の患者様食堂にて当月誕生日を迎えられる入院患者様をお招きし誕生会を開いています。紅茶とケーキでお祝いし、担当スタッフが考え出した出し物やボランテイアの方々による歌や音楽の演奏、踊りの披露で盛り上がりです。花束贈呈、記念写真撮影も好評です。

＊接遇トレーナーでもある宮本師長による、接遇教育はビデオを使った具体的な内容検討会です。

＊1回/月は委員会のメンバーが持ち寄ったテーマや問題について検討し、ご利用者様から

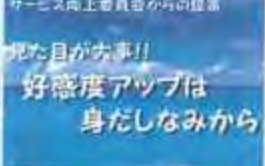
「この病院を選んでよかった」と言っていただけ様、活動していきたいと思えます。

「この病院を選んでよかった」と言っていただけ様、活動していきたいと思えます。

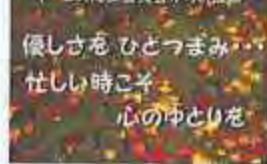
サービス向上委員会からの啓蒙



サービス向上委員会からの啓蒙



サービス向上委員会からの啓蒙



サービス向上委員会からの啓蒙



ドクター古庄のサイクリング紀行

菊南病院副院長
古庄 伸行

4. ロードバイク

ロードバイクというのは、高速で長距離を走るのに適した自転車です。ハンドルはドロップハンドルで、タイヤは細くて硬く、路面との抵抗を少なくしています。フレーム（パイプの部分）は値段が高いほど軽く、坂道でも楽に登れるようになっていきます。ちなみにその値段ですが、入門用といわれるものでも10〜20万円台、高級になると100万円前後と、自転車にしてはかなり高いものです。

ロードバイクの人気ブランドは元来ロードバイクが発展してきた欧米（特にイタリア・フランスなど）のメーカーですが、アジアでは台湾が有名で、今では欧米のブランドの一部も製造は台湾、というのでも少なくありません。わたしの場合、どのメーカーにするか迷いましたが、あえて国産を大事にして、ブリジストンの入門用のロードバイクを買いました。そして休日に、東バイパスをひたすら西の方向に進んで熊本新港まで、などサイクリングをするように



入門用のロードバイク

なりました。しかし一人ではどうも楽しくありません。そのうち、インターネットで「熊本のサイクリング」について検索していると「熊本シニアサイクリングクラブ」という、中高年を中心としたクラブがとても活発に活動していることを知りました。そこで思い切って・・・(続く)。

健康管理部

健康管理部は、平成四年に今の前進となる「健診部」が発足。同時期、厚生労働省「働く人の心とからだの健康づくり（THP）」サービス機関の認定を受け、健診だけでなく、健康指導（保健・栄養・運動・心理）のスタッフも揃え企業の健康管理事業をスタートしました。平成5年より隣接したホテル利用の「ゆったり人間ドック」を開始、平成15年より「協会けんぽ管掌健診」の指定機関となり、来院型の健診が一気に増えました。今では院外・院内併せて年間1万人の健診を実施しております。

また、地域健康づくりとして、栄養部と連携した「活き活き健康教室」を実施。お陰様でもう10年続いています。運動のみの「ハツラツ運動教室」は室原内科小児科と併せて4クラス週1回開催しております。地域包括支援センターと協力し地域サロンでの健康教室も行なっております。

ストレス社会の現代、メンタルヘルスに関する要望も増え、健康診断だけでなく、事業所のニーズに合わせた健康管理事業が求められてきています。

「健康管理を通じて社会に奉仕する」この健康管理部基本理念に基づきスタッフ一同、受診者皆様の健康をサポートして参ります。（健康管理部 中嶋朋子）



《 健康管理部スタッフ 》

看護師4名、保健師2名(1名育休中)、臨床検査技師2名
管理栄養士1名、運動指導士2名、事務4名
兼務：医師2名



健康診断



人間ドック待合室



ハツラツ運動教室



健康測定車

《 健康管理部の主な業務 》

◎健診業務

- ・各種健康診断 ・協会けんぽ管掌健診
- ・各健康保険組合健康診断 ・人間ドック(宿泊・日帰り)

◎健康教室

- ・活き活き健康教室(月1回) ・ハツラツ運動教室(毎週金曜日)

◎講師派遣

- ・産業医活動 ・市町村運動指導
- ・企業セミナー(保健・運動・栄養・メンタル)

うりぼう



～ 施設の楽しい行事を紹介します。～

水前寺高齢者複合施設
小規模多機能 いとし
グループホーム 鈴の音
水前寺有料老人ホーム



お花見

利用者様のご自宅に
バラがきれいに咲き、
お花見に行きました。
お花に囲まれうっとり
です。(*^_^*)



ピアノコンサート

藤崎節子様ピアノコンサートでは素敵なメロディ合わせて、
懐かしい唱歌を皆で楽しく歌いました。



9月20日の、敬老会には、ハーモニカと
アコーディオン演奏の開催がありました。



敬老会



お月見

9月23日は、皆んなで団子を作り
ました。お月見も楽しみました。



きくなん活き活き健康教室(野外活動)

菊南病院では、地域住民の方を対象に毎月1回「きくなん活き活き健康教室」を開催いたしております。通常は、運動実践、栄養講話に毎回病院食試食会、医師講話の三本立ての教室を行なっておりますが、年に2回、参加者の皆様と野外教室に出かけています。

第109回「きくなん活き活き健康教室」は49名の参加者と共に、去る9月29日(水)、芦北・田ノ浦方面を訪れました。

まず午前中に、「赤松館」を訪れました。「赤松館」とは、江戸時代後期から芦北地方の大地主として栄えた藤崎邸です。かつては、その座敷から天険として名高い三太郎峠のひとつ、赤松太郎峠を望む事ができ、それが「赤松館」の名前の由来と言われています。

主屋をはじめかつて米三千俵を蓄えたといわれる米蔵、長さ15メートルにも及ぶ表門など九件が高い水準の大工技術を有する近代和風建築として、国登録有形文化財として登録されています。

また、藤崎家住宅として藤崎正彌さんご夫妻（奥様「節子さん」は室原鈴子編集長の妹様）が現在も住まれており、料理研究家の江上トミさんの生家としても有名です。

この日は、当主（藤崎正彌さん）直々に館内を案内していただき、「古き良き時代」へと一気にタイムスリップ！明治・大正・昭和という時代の変化とその重みを改めて感じる事が出来ました。

また、米蔵を利用して現在はいろいろなイベントが行われており、今回藤崎節子さんが赤松館に伝わる古布等を再利用して製作された古布パッチワークの展示がありました。10数年前に素人同然で始められたという事でしたが、第11回家庭画報にて手作り作品部門の大賞を受賞されました。その作品のどれも、気の遠くなるような大作でありながら、そのひとつひとつの繊細さに一同感動させられ、目の保養をさせていただきました。

それから、藤崎正彌さんのご両親がイギリスへ留学されていた時に習得されたカレーを、近所の主婦たちに教えられ、それが現在も「100年カレー」として残り、芦北では、「カレー街道」として名物になっているそうです。今回は人数等の都合で頂く事が出来ませんでしたが・・・

参加者の方々からも、「同じ時代をすごしてきたから、とても懐かしい時間を忘れてしまいました。」「もっと見ていたい。」「また来た〜い！」「今度は赤松館の100年カレーが食べた〜い！」と早くもアンコールの嵐でした。



午後からは、「芦北町立 星野富弘美術館」へ見学に行きました。

熊本の美術館のために書かれたという「べんべん草」の詩画がまず目に飛び込んできました。その文章を読むうちに胸がいっぱいになりました。

脊椎損傷というハンディを背負いながらも、たくさんの人々やあらゆるものに感謝し、常に何事にも前向きな姿勢に頭が下がり、心が温かく、また洗われるような気持ちになりました。

帰りの車中でも、赤松館や美術館の感想に話が弾み、楽しいおしゃべりが続いていました。

今回の野外活動は、とても心が豊かになる一日でした。

野外活動は、毎年9月と3月に2回行っています。通常の教室も随時受付中です。皆さん是非ご参加くださいませ。お待ちしております。

◎外来担当医のお知らせ◎

菊南病院

	月	火	水	木	金	土
午前	室原	赤星	室原	室原	室原	室原
	古庄	加古	古庄	加古	加古	赤星
	前田	前田	前田	寺田	前田	前田
午後	室原(予約)	—	室原(予約)	室原(予約)	—	居残り 当番医
	大脇	中島	赤星 <small>診療外来</small>	中島	古庄 <small>診療外来</small>	
	古庄・赤星 <small>診療外来</small>	—	守屋(隔週)	—	赤星	

- 診察日・時間：月～土曜日 午前9時～午後5時 ● 禁煙外来は月・水・金の午後
- 休診日・時間：日曜・祝祭日・年末年始等 但し、急患の場合は24時間受付いたします。
- 整形外来(前田先生)・脳神経外科(守屋先生)

室原内科・小児科

	月	火	水	木	金	土
午前	室原亥十二	室原亥十二	室原亥十二 高血圧外来 (Dr.梅田)	休診	室原亥十二 毎月第二・第四金曜日 腹部エコー検査	室原亥十二 糖尿病外来 (Dr.後藤)
午後	室原亥十二	室原亥十二	室原亥十二 喘息外来 (Dr.藤井)	休診	室原亥十二 心臓外来 (Dr.室原良治)	室原亥十二 心臓外来 (Dr.室原良治)

- 診察日・時間：月～土曜日(木曜日を除く) 午前8:30～午後6:30
- 休診日・時間：木曜日・日曜日・祝祭日・年末年始等
- (その他の教室) 毎月第二火曜日 午後2時より「生きがい塾」
- 毎週月・水曜日・午前 「ハツラツ健康運動教室」
- 毎週土曜日・午後 「気功教室」中国医療気功整体師 池田知良先生

「熊本城よ永しえに」

阿部 勝児

一、天上天下堂々ど
歴史を刻む天守閣
勇将 加藤清正の
采配を手に築きたる
熊本城よ永しえに



編集後記



今年の年賀状は、「3月12日の九州新幹線全線開業、なんと私の誕生日で喜びもひとしお」云々と知人に届けた。年甲斐もなくテンションも上がり「九州旅客鉄道株式会社 代表取締役社長 唐池恒二氏」には、やる心押さえお便りをした。首を長くして待つ事しばし。手紙が届いた。

その文中に「3月12日の室原様のお誕生日を弊社も新幹線「さくら」「みずほ」の誕生として共にお祝いできる事を心より嬉しく思います。」云々とあり、全文何度も読み返し、一人喜びにひたつた。一生記念に大事にしたいと思う。新春朗報第1号!

本誌にも、近江様の「新幹線熊本駅発車音に期待」という故郷を愛する名文が掲載されていますので是非お目通し下さい。又、先日「出田りあさんのマリンパコンサート」なつかしい名曲の演奏はすばらしく、いやしの一時を過ごしました。

現、JCA(ジャイカ)理事長緒方貞子さん、石原都知事、トットちゃん、皆老いてますます盛ん/私共も、前向きに身をまかせ、なりゆきを生きていきたいものです。